

# RESTAURATION ET TAD UNE HISTOIRE SANS FAIM !

## RESTAURATION POUR LES TELETRAVAILLEURS ... OÙ EN SOMMES NOUS ?

### Subvention restauration due au CSE

Au CSE du 15 juillet 2021, les élus **FO LCL**, soutenus par ceux de la CGT, CFDT, et UNSA, ont donné mandat au Secrétaire Adjoint du CSE, élu **FO**, pour ester en justice afin de réclamer à LCL l'intégralité de la subvention contractuelle qu'il doit à votre CSE. Seul le **SNB a voté contre cette action pourtant légitime**.

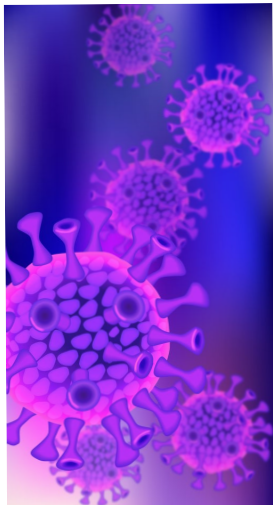
En effet, la direction a décidé de ne pas verser intégralement la **subvention restaurants** au CSE siège, **le privat** ainsi de la possibilité de reverser un budget à LCL sous condition de l'utiliser pour participer aux frais de repas des télétravailleurs. Le prétexte invoqué : la crise sanitaire !

**FO LCL** défend vos intérêts sans restrictions.

### Inégalité de traitement

Depuis le 1er confinement, les **télétravailleurs du siège sont discriminés** du fait de leur mode de restauration. En effet, les télétravailleurs des autres directions continuent de recevoir leurs tickets restaurant quand ceux du siège, bénéficiant normalement des restaurants du CSE, ne perçoivent **aucune compensation**. Les élus **FO LCL** n'ont cessé de porter ce sujet auprès de la direction... en vain !

L'audience est prévue fin septembre. Jusqu'à cette date, un accord amiable est encore possible. **Affaire à suivre.**



### POINT COVID

Vos élus **FO LCL** ont interrogé la direction sur le maintien du service **test COVID** et de la **vaccination** au sein du service de santé au travail.

La direction a indiqué que ces possibilités sont mises en « **stand by** » en raison d'un manque de sollicitations de la part des salariés. La vaccination sera juste assurée pour les secondes doses puis sera arrêtée puisqu'il est difficile de récupérer des vaccins.

Vos élus **FO LCL** ont également alerté la direction sur **l'iniquité de traitement** des règles de retour sur site entre salariés à temps plein et ceux à temps partiel. En effet, LCL impose 3 jours hebdomadaires sur site, sans tenir compte du temps de travail.

**FO LCL** a demandé une présentation détaillée des fiches techniques du système d'aération de Villejuif et Clichy.

En cas de besoin, contactez un représentant **FO LCL**.

### INFO CSE

L'équipe de gestion du CSE (**FO/SNB**) vous invite à vous préinscrire pour votre **bon cadeau** avant le 1er octobre 2021. Pour le **spectacle de Noël** et le **bon cadeau des enfants** vous n'avez que jusqu'au 15 septembre 2021.

Rdv **sur le site [www.csesiegelcl.fr](http://www.csesiegelcl.fr)**.



### ALLOCATION RENTREE SCOLAIRE

Afin de percevoir l'allocation « achat de livres » pour **vos enfants de 16 et plus**, vous devez saisir une déclaration dans **MySelfRH**, rubrique « rentrée scolaire ». Celle-ci sera disponible entre le **26 juillet et le 15 novembre 2021** inclus.

Pour **les enfants de moins de 16 ans**, vérifiez qu'ils sont bien enregistrés dans **MySelfRH**. Si oui, l'allocation sera automatiquement versée sur votre paie d'août.



### POUR RECEVOIR LES COMMUNICATIONS DE **FO LCL**

Renvoyez-nous par mail à : **FO\_DSR\_Siège@lcl.fr**, Les information suivantes. Merci !

vos nom prénom : .....

vos service : .....

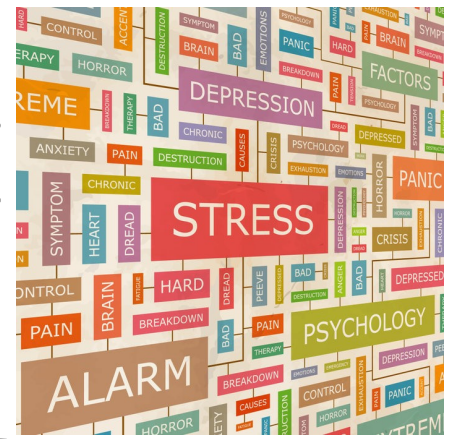
vos adresse mail (pro ou perso) : .....



# VOS CONDITIONS DE TRAVAIL

Lors de la CSSCT (Commission Santé, Sécurité et Conditions de Travail) de juin, vos élus **FO LCL** ont recommandé à la direction d'effectuer :

- un **recensement des risques par immeuble** afin de tenir compte des spécificités des équipes
- une **étude afin d'appréhender les risques** liés à la non adaptation du poste de travail à domicile
- une **évaluation des conflits** dus à la surcharge de travail et au travail en open-space
- une **mesure de la pollution informatique sur site**
- un **calcul de la charge de travail** par des organismes indépendants tels que l'**ANACT** (Agence Nationale pour l'Amélioration des Conditions de Travail), la **CARSAT** (Caisse de l'Assurance Retraite et de la Santé au Travail), afin que LCL prenne les mesures qui s'imposent pour remédier à d'éventuelles surcharges



## NÉGOCIATION TELETRAVAIL

Après de nombreuses demandes faites par vos élus **FO LCL**, la direction semble enfin prête à négocier les points suivants **en septembre** :

- l'ouverture à **tous les métiers**
- possibilité de **3 jours** par semaine
- paiement des **indemnités de repas**
- participation aux **frais courants** (Internet, électricité...)
- **prime d'équipement** (le groupe CASA a préconisé une enveloppe de 180€ que seul LCL n'a pas accordée)
- outils permettant **d'exercer le droit à la déconnexion**

Si vous avez des suggestions auxquelles **FO LCL** n'aurait pas pensé, n'hésitez pas à nous en faire part.

## RÉPONSES AUX QUESTIONS POSEES A LA DIRECTION

1. Lors du dernier CSEC, il a été précisé par le directeur distribution et animation des réseaux, que le déploiement de « decid'immo » a augmenté la part des dossiers statué directement en agence. Quel sera l'impact pour le CDD de Villejuif ?

**Réponse :** nous confirmons que le déploiement de « decid'immo » devrait permettre de traiter 95% des dossiers en agence contre 60% aujourd'hui.

En revanche, ce traitement ne concerne que l'accord en prix et non en risque ; de ce fait, cette augmentation des délégations n'aura pas d'impact sur les effectifs du CDD.

2. Le guide mis à jour du 9 juillet dont la date de MAJ est restée au 26 mars sur l'Intranet, est source de confusion, principalement page 10 où il est spécifié un retour sur site avec 2 jours de TAD et une obligation de 3 jours sur site dans le renvoi bas de page.

**Pouvez-vous demander une formalisation plus explicite ?**

**Réponse :** nous en avons fait part aux rédacteurs du guide et au secteur de la communication interne.



## Une minute de silence pour Michel THOBOIS

Les membres du CSE ont observé une minute de silence pour rendre hommage à notre collègue Michel THOBOIS qui nous a quitté le 7 juillet dernier.

Michel venait de prendre sa retraite après plus de 50 années passées au Crédit Lyonnais, dont une bonne partie consacrée à la défense de ses collègues.

Michel avait siégé au CSE Siège jusqu'au 18 mars dernier.

Nous avons une pensée émue pour lui et pensons également très fort à ses proches.

### Vos élus

Pascale FORESTIER - Sandra FENET - Richard CORDIER - Paolo CONDORELLI - Sylvain MORET  
Sandrine SANTOS - Carole HENON - Éric ROMAIN - Patrick PROUST  
Lionel PICHODO - Laëtitia METIER - Olivier BUIL - Philippe KERNIVINEN  
FO\_DSR\_Siège@lcl.fr  
2 avenue de Paris 94800 VILLEJUIF / BC 400-17 / 01 42 95 12 21 ou 12 25

Restez informés  
et connectés à FO-LCL

